

Der Luchs im Nationalpark Kalkalpen 2018

Bericht



DI Christian Fuxjäger

März 2019

Mit Unterstützung von Land und Europäischer Union



Europäischer
Landwirtschaftsfonds für
die Entwicklung des
ländlichen Raums:
Hier investiert Europa in
die ländlichen Gebiete.



Ausgangssituation und Zielsetzung

Seit dem Jahr 1998 zieht der Luchs im Nationalpark Kalkalpen und dessen Umfeld wieder seine Fährte. Um die Wechselwirkungen auf andere Tierarten und den Lebensraum zu erforschen, führte der Nationalpark ein Luchsmonitoring ein. Dadurch sollten nähere Informationen über die Anzahl der Luchse, ihre Verteilung und ihr Verhalten im Nationalpark Gebiet und der angrenzenden Region gewonnen werden.

In den Folgejahren bestätigten die Monitoringergebnisse die Anwesenheit nur eines Luchses im Nationalpark Kalkalpen. Deshalb wurde seit 2008 eine Bestandsstützung durch Freilassung von drei Luchsen aus Wildfängen im NP Kalkalpen geplant. Ziel ist es, ein erneutes Verschwinden des Luchs zu verhindern und in der Nationalpark Region ein Luchsvorkommen mit regelmäßiger Reproduktion zu etablieren.

Monitoring

Automatische Kameras (Fotofallen)

Jeder Luchs besitzt ein charakteristisches individuelles Fellmuster. Diese Eigenschaft ermöglicht es, ein Individuum an Hand von Bildern zu identifizieren und es später wieder zu erkennen. Aufgrund dieser Eigenschaft hat sich der Einsatz von Fotofallen als sehr effiziente und störungsfreie Methode in der Luchsforschung durchgesetzt. Dies ist auch derzeit bei uns die vorrangige Monitoring-Methode. Typische Aufstellungsorte von Fotofallen sind an Wildwechseln, Forststraßen, Markierstellen oder gefunden Rissen.

Neben diesem systematischen Monitoring ist die **Sammlung von Zufallsbeobachtungen** im und um den Nationalpark von großer Bedeutung.

Alle Nachweise werden in einer Datenbank aufgenommen und nach den alpenweit einheitlichen Kriterien beurteilt:

- C1 „hard facts“: Luchsfänge, genetische Nachweise, Fotos, Totfunde
- C2 „bestätigte Hinweise“: durch geschulte Personen bestätigte Spuren, Risse, Haare und Kotfunde



C3 „unbestätigte Hinweise“: Sichtungen, Lautäußerungen, nicht überprüfte Spuren, Risse, Haare und Kotfunde

Bestandsstützung Luchs

Aufgrund der langjährigen Monitoringergebnisse, die auf die Anwesenheit eines Luchses im Nationalpark Kalkalpen und zwei bis drei weiteren Luchsen in der angrenzenden Region hindeuteten, wurde seit 2008 eine Bestandsstützung mit Luchsen geplant.

Bedingt durch den großen Raumanspruch von Luchsen, kann sich eine Freilassung von Luchsen nicht alleine auf den Nationalpark Kalkalpen beziehen, sondern es muss das Umfeld mit eingebunden werden. Zur Abstimmung der verschiedenen Interessen wurde eine LUKA (Luchs Kalkalpen) gegründet.

In der Arbeitsgruppe sind folgende Personen vertreten:

Baufond der Kath. Kirche Österreichs, DI Gerald Putz

Bezirksbauernkammer Kirchdorf, DI Franz Schillhuber

Bundesministerium für Land- und Forstwirtschaft, Umwelt und Wasserwirtschaft, Dr. Enrica Seltenhammer

Forschungsinstitut für Wildtierkunde, Dr. Georg Rauer

Nationalpark Kalkalpen, DI Volkhard Maier

Nationalpark Kalkalpen, DI Christian Fuxjäger

Nationalpark Kalkalpen, Mag. Franz Sieghartsleitner

Naturschutzabteilung Land OÖ, DI Bernhard Schön

Naturschutzbund OÖ, Obmann Naturschutzbund OÖ Kons. Josef Limberger

Naturschutzbund OÖ, Julia Kropfberger

OÖ Landesjagdverband, Wildbiologe Mag. Christopher Böck

OÖ Landesjägerverband, Bezirksjägermeister Steyr-Land, Rudolf Kern

OÖ Landesjagdverband, Bezirksjägermeister Kirchdorf, Herbert Sieghartsleitner

Österreichische Bundesforste, DI Harald Greifeneder

Österreichische Bundesforste, Dominik Dachs MSc.

WWF, Mag. Christian Pichler



Bei der LUKA Sitzung am 24.1.2011 wurde die Umsetzung der Bestandsstützung von drei Wildfängen aus der Schweiz beschlossen. Noch im selben Jahr erfolgte dann die Freilassungen von der Luchskatze Freia und Kuder Juro. Als letztes Tier wurde am 25. März 2013 die Luchskatze Kora im NP Kalkalpen freigelassen.

Ergebnisse und Diskussion

verschollene Luchse - Nachbesetzung

Im April 2015 wurde bei einer Hausdurchsuchung ein toter Luchs bei einem Präparator gefunden. Genetische Analysen und der Fellmustervergleich bestätigten die Vermutung, dass es sich um den männlichen Luchs B7 aus unserer Region handelte. Nach weiteren Ermittlungen erfolgte eine Anklage und eine rechtskräftige Verurteilung nach § 181f Abs. 1 StGB (vorsätzliche Schädigung des Tier- oder Pflanzenbestandes).



Foto 1: Fell vom Luchs B7 bei der Untersuchung

Im Oktober 2016 erfolgte vom Oberlandesgericht Linz die zweite rechtskräftige Verurteilung nach § 181f Abs. 1 StGB (vorsätzliche Schädigung des Tier- oder Pflanzenbestandes). Der Oberste Gerichtshof entschied im Dezember 2016 auf Zahlung von Schadenersatz zur Deckung der Wiederbesatzkosten für einen rechtswidrigen Luchsabschuss.

Als Ersatz für die beiden illegal getöteten Luchse wurde in der LUKA Arbeitsgruppe eine Nachbesetzung beschlossen. Am 17.3.2017 wurden zwei Wildfänge aus der Schweiz in den Nationalpark Kalkalpen umgesiedelt. Beide Luchse sind mit einem Senderhalsband ausgestattet, die im Laufe des Jahres 2018 batteriebedingt ausgefallen sind.



Foto 2: Freilassung von Luchskuder Juri nach dem Transport aus der Schweiz

Die Luchsin Aira hat sich nach einem kurzen Abstecher, der sie bis nach Seitenstetten in Niederösterreich führte, ihr Streifgebiet im südlichen Nationalparkgebiet etabliert.

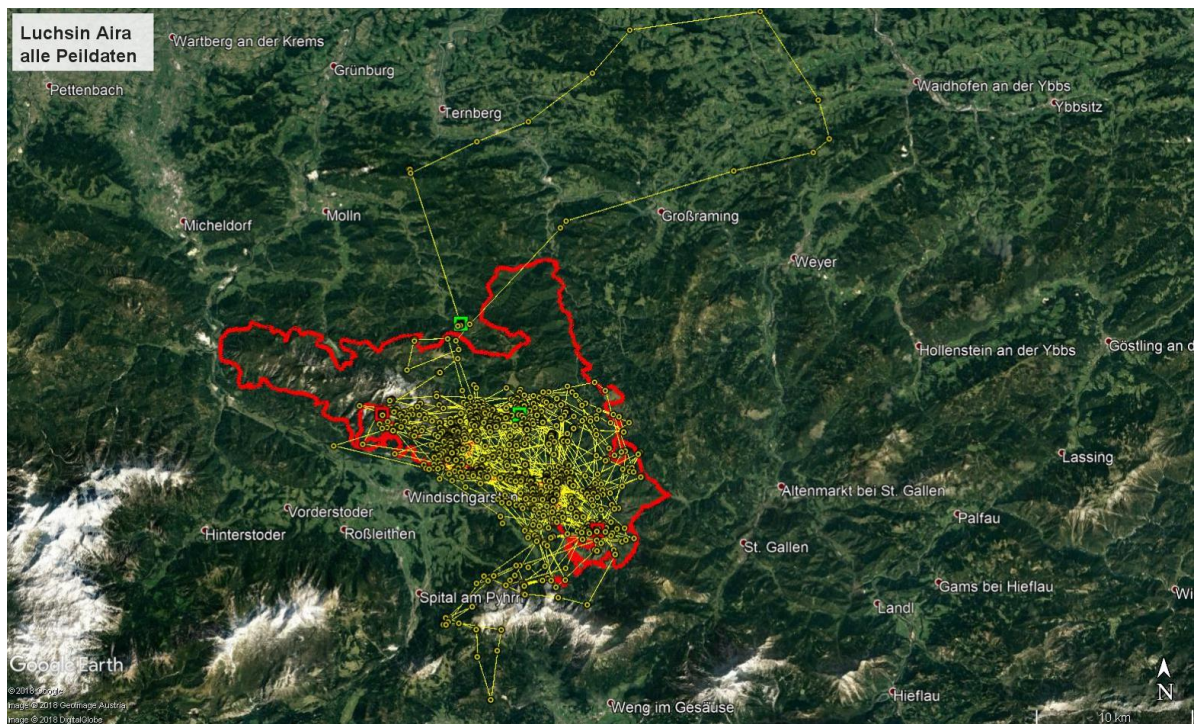


Foto 3: alle Peildaten von Luchsin Aira

Der Kuder Juri verweilte dagegen nur kurz im Freilassungsgebiet und wanderte im März 2017 großräumig nach Westen in das Salzkammergut ab. Zu Beginn der Paarungszeit im Jänner 2018 wanderte er auf der Südseite des Toten Gebirges retour in die Nationalpark Region. Leider fiel der Halsbandsender im Februar vorzeitig aus, das letzte Peilsignal wurde im Bereich Oberlaussa empfangen. Seither liegen keine gesicherten Hinweise über den aktuellen Aufenthaltsort von Luchs Juri vor.

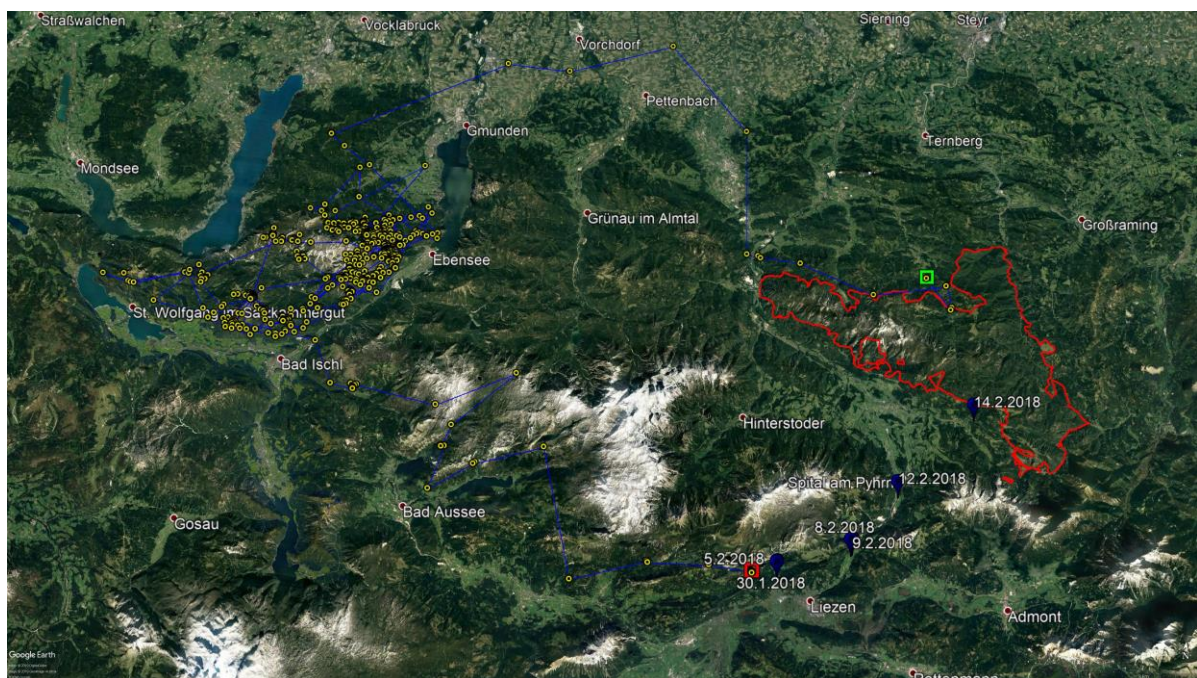


Foto 4: alle Peildaten vom Luchskuder Juri

Reproduktionsnachweise

2012 konnte erstmals nach 150 Jahren in unserer Region eine erfolgreiche Luchsreproduktion dokumentiert werden. Von 2012 bis 2014 konnten sechs erfolgreiche Reproduktionen von drei verschiedene Luchsinnen nachgewiesen werden. Nach drei Jahren ohne Jungtiere konnte 2018 eine erfolgreiche Luchsreproduktion dokumentiert werden. Die Luchsin Luzi führt zumindest ein Jungtier. Trotz dokumentierter Treffen mit dem Kuder Lakota konnte von den Weibchen Aira und Skadi keine Reproduktion festgestellt werden.

Übersicht der bisherigen Reproduktionsnachweise:

Jahr	Mutter	Vater	Anzahl Junge
2012	Freia	Juro*	3
2013	Freia	Juro*	3
2013	Kora	Juro*	3
2014	Freia	Jago	1
2014	Kora	Jago*	2
2014	Skadi	Jago	1
2015			0
2016			0
2017			0
2018	Luzi		1

Tabelle 1: Reproduktionsnachweise; *genetisch bestimmt

Genetische Untersuchungen

Die genetischen Untersuchungen werden anhand von Blutproben von Dr. Christine Breitenmoser in der Schweiz durchgeführt. Neben den drei freigelassenen Tieren Freia, Kora und Juro konnten acht Jungtiere bisher genetisch bestimmt werden. Da auch die Genetik der neu umgesiedelten Luchse bekannt ist, liegt ein fast vollständiger Stammbaum der Luchse in der NP Kalkalpen Region vor.

Auswertung der Nachweise

Im Jahr 2018 konnten in der Nationalpark Region 139 Luchsnachweise erbracht werden (Stand 28.2.2019).



In Tabelle 2 ist die Art der Nachweise dargestellt. Seit einigen Jahren steigt der Anteil der Luchsfotos kontinuierlich an. Durch die gute Qualität fast aller Fotos konnte die Luchse durch ihr individuelles Fleckenmuster identifiziert werden.

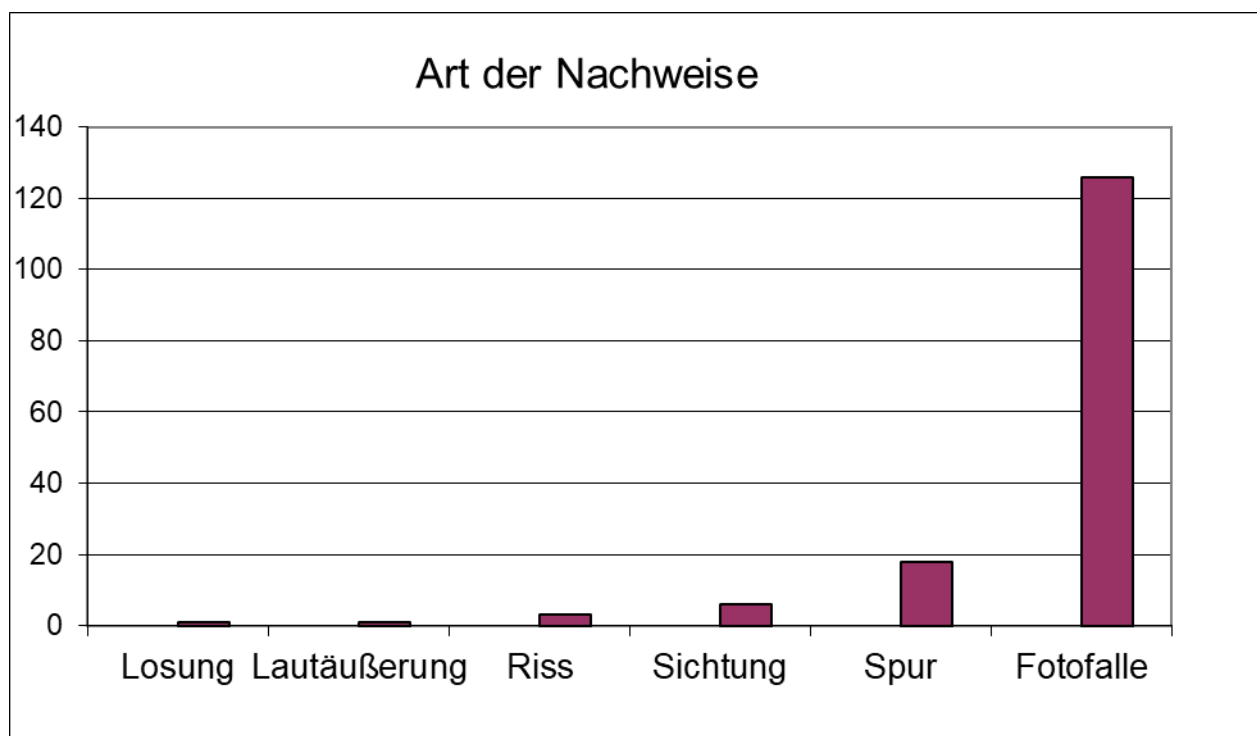


Tabelle 2: Art der Luchsnachweise im Jahr 2018

Fotofallenmonitoring

Bei diesem Monitoring werden über das ganze Jahr Fotofallen an ausgewählten und teilweise schon jahrelang erfolgreichen Standorten aufgestellt.

An 29 Fotofallenstandorte im Nationalpark und in den angrenzenden Gebieten wurden 126 Luchsfotos aufgenommen. Zusätzlich wurden uns von einer Person eine Aufnahme zur Verfügung gestellt. Dadurch ergibt sich ein guter Überblick über das Vorkommen und die Streifgebiete der einzelnen Tiere (Abbildung 1). Es konnten die mehrjährigen Luchsinnen Skadi, Luzi und Aira, sowie zwei Kuder, Lakota und Karo, nachgewiesen werden. Luzi und Karo werden im südlichen Bereich nachgewiesen. Ihr Streifgebiet erstreckt sich weiter nach Süden in die Steiermark.

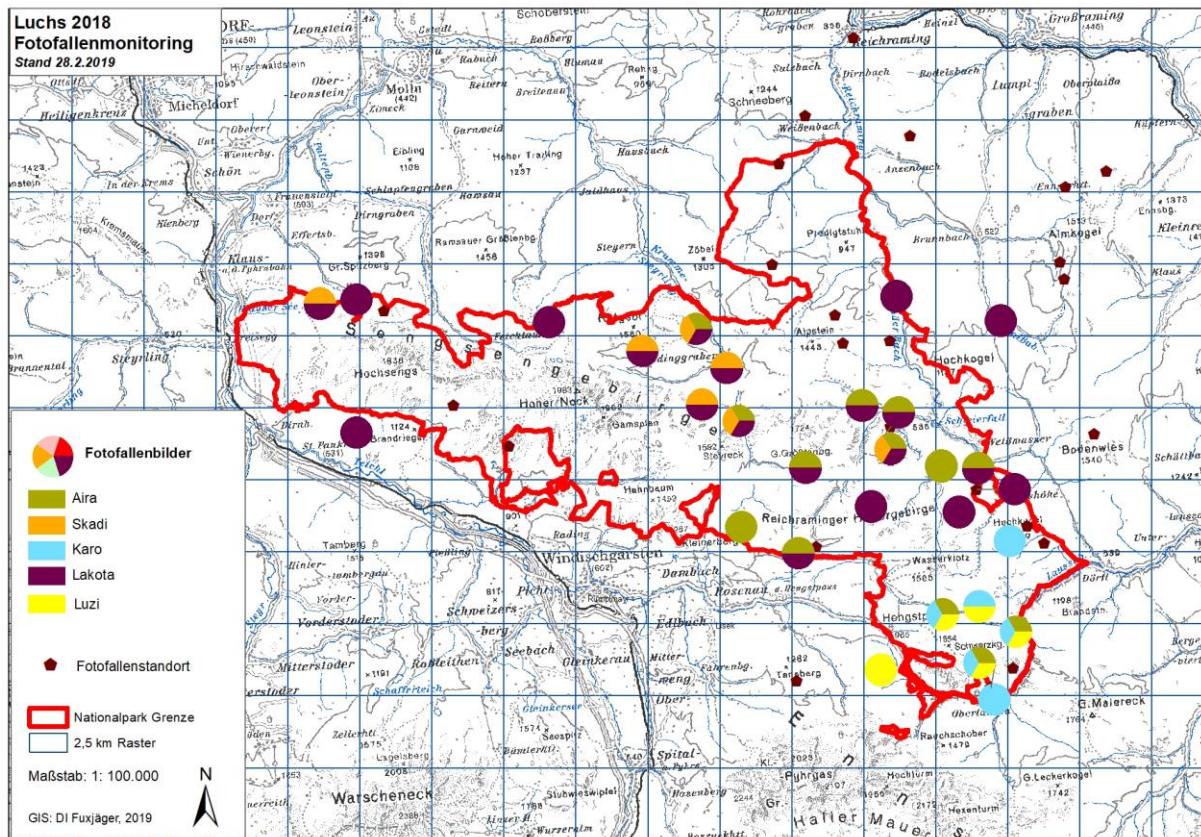


Abbildung 1: Überblick über die Verteilung der Luchse in der Region 2018 (einige Standorte zusammengefasst)

Öffentlichkeitsarbeit

Begleitend zum Projekt erfolgt eine umfangreiche und vielschichtige Öffentlichkeitsarbeit.

Es wurden einige Fachvorträge im und außerhalb des Projektgebietes gehalten.

Mehrere geführte Touren „Mit dem Luchsforscher unterwegs“ und „Im Reich des Luchses“, sowie Fachexkursionen werden vom Nationalpark angeboten und durchgeführt.

Die aktuellen Berichterstattungen erfolgen über das Fernsehen, die Presse und über das Internet. In „facebook“ werden regelmäßig Luchsmeldungen eingestellt, die im Durchschnitt bis zu 17.300 Nutzer erreicht!

Ausblick

Für unser Luchsprojekt ergeben sich für die Zukunft spannende Aspekte.

Gelingt es 2019 wieder alle bekannten Individuen und Reproduktion nachzuweisen? In der Ranzzeit 2019 sollten jedenfalls drei geschlechtsreife Luchsweibchen und zwei Kuder im Nationalpark und der angrenzenden Region

anwesend sein. Können mehrere Reproduktionen nachgewiesen werden, oder ist eventuell der Kuder Lakota nicht zeugungsfähig?

Bisher konnten nur Luchse aus unserem Projekt nachgewiesen werden. Vielleicht gelingt es auch, durch eine weitere Ausbreitung Richtung Osten, andere „heimische“ Luchse in das kleine Lokalvorkommen zu integrieren und nachzuweisen.

Um das immer größer werdende Vorkommen besser zu überblicken, ist eine verstärkte Information und Zusammenarbeit mit den betroffenen Grundeigentümern, Jägern und den angrenzenden Schutzgebieten anzustreben. Ein erster erfolgreicher Schritt ist bereits durch die Etablierung einer Luchsgruppe Steiermark erfolgt.

Die Nationalpark Kalkalpen Region spielt bei der Rückkehr des Luchses in den Alpenraum aufgrund seiner zentralen Lage eine Schlüsselrolle. Für eine mögliche weitere Ausbreitung reicht das sehr gut geeignete Luchshabitat vom Wienerwald bis nach Salzburg. Andererseits bietet unser Lokalvorkommen eine Chance, die so wichtige Verbindung der Luchspopulationen aus dem Böhmerwald und aus dem Dreiländereck Slowenien - Italien – Kärnten zu bilden.

Die Erfahrungen und Ergebnisse unseres Projektes werden eine wichtige Rolle spielen, ob es zu weiteren Freilassungen in anderen Regionen kommt. Diese sind dringend notwendig, um den Luchs in den Alpen eine Zukunft zu geben.

Dank

Ein herzlicher Dank an alle Personen, die uns Luchshinweise übermitteln und gegenüber dem Luchsprojekt positiv eingestellt sind. Ein Dank an alle Grundeigentümer und Jäger für die Bereitschaft zur Aufstellung von Fotofallen bzw. für die Betreuung der Kameras. Besonderer Dank für die umfangreiche Unterstützung ergeht an das Personal der Österreichischen Bundesforste.

Anhang:

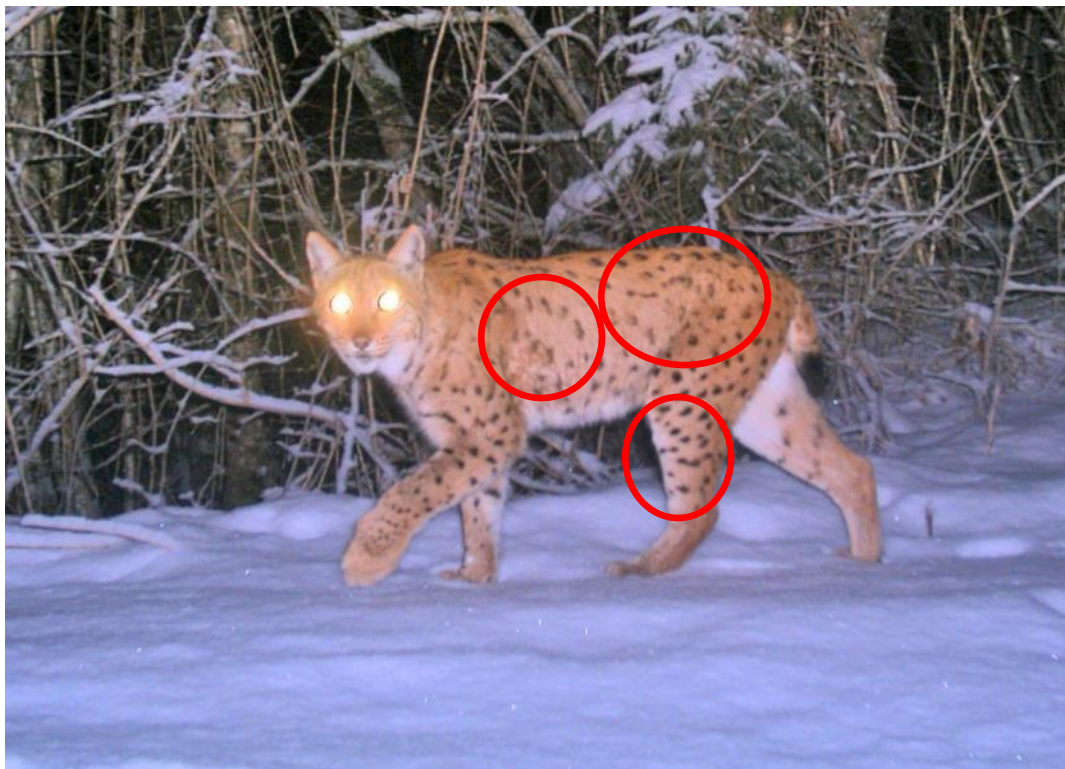


Abbildung 2: Das Fellmuster ermöglicht eine individuelle Erkennung der einzelnen Luchse

Fotofallenbilder Luchs 2018 (Auswahl):



